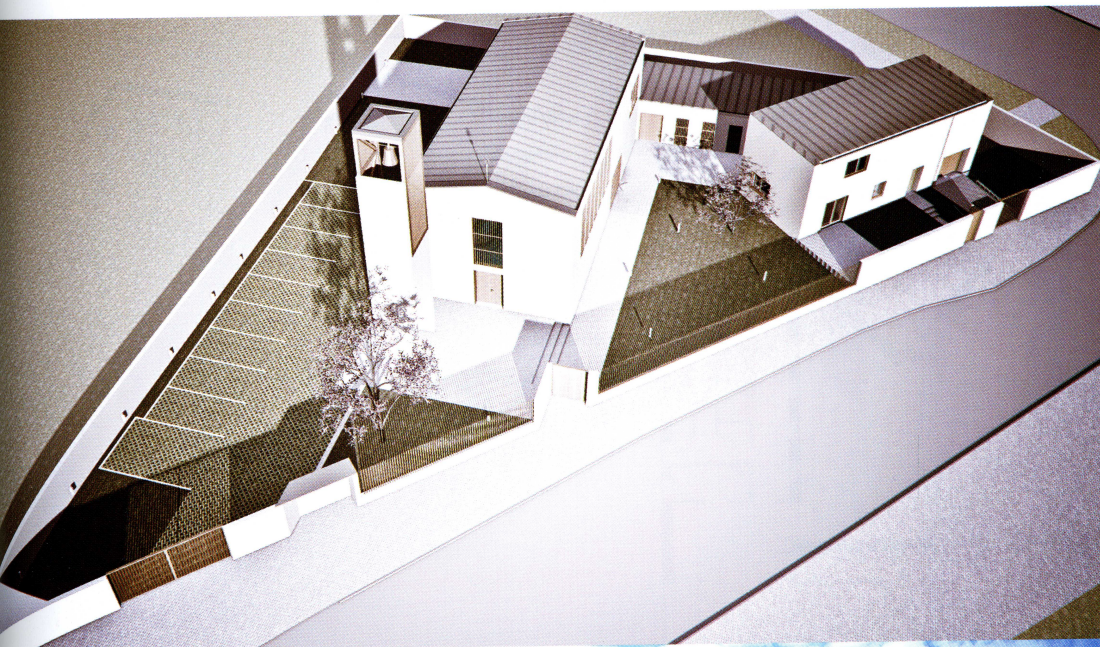


A HIT ÉS A KÖZÖSSÉG EREJE

A Lencz-telepi református templom, Debrecen





A madártávlat mutatja az egységes kishajlású Rheinzink tetőket

A napjainkban megszorodott templomépítés mind a térszervezésben, mind pedig formai elemekben olyan toposzokat hozott létre, melyek együtt pár évtized múlva lehet, hogy már a templom egy „új” alaptípusát fogják képezni.

Mintha a katolikus és református templomok egyre inkább hasonlítanának egymásra. Száz évvel ezelőtt még az emberek az Isten házába mentek, s most, mintha Isten az emberek házába érkezne. Éppen úgy, mint a bibliai időkben az emmausi vacsoránál. Mintha a mai templomok az érzékek szerepét kihagynák Isten befogadásában, mintha a rációra építenének ezek a templomok. Nem vagyok teológus, így nem tudom és nem tisztem eldönteni, hogy a templomok „köznapiság” felé törekvése éppolyan reakció-e a szekularizációra, mint a barokk volt az ellenreformációban a reformációra; avagy az egyház és liturgia került-e a XX. század végén egyre közelebb az emberekhez, esetleg mindkettő. Úgy látom, hogy a barokkal ellentétben a katolicizmus és a reformáció templomai egymás mellett haladnak, egymástól akár formai jegyeket is kölcsönözve.¹

A templomok egyterűvé válnak, s ez méretükből is adódik. Ma főleg kisebb közösségek építenek templomokat, elmúlt a nagy katedrálisok ideje. Ebből is következhet a „ház” léptéke, melyben a hívők is otthonosan tudnak mozogni. A ház archetípusa a 20. századi liturgikus reformmozgalmak hatására sokat közeledett a templom archetípusához. Házak épülnek lakótelepeken, családi házas övezetekben: házak Istennek, ahol, mint az emmausi vacsorán megjelenhet a hívők előtt,² akiknek megnyílik a szeme a közösen elfogyasztott úrvacsora során.

Ilyen templom a Kováts András által tervezett Lencztelepi templom is. A toronytól eltekintve (mely kijelöli a

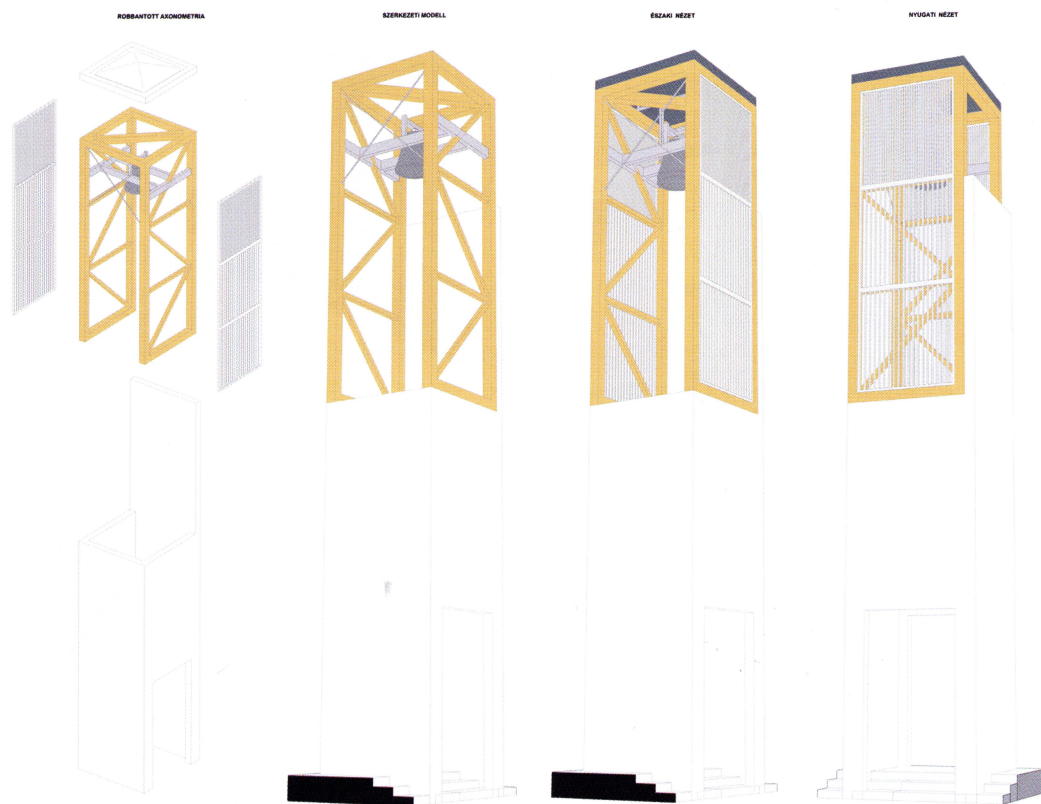


templom helyét) egy ház a házak között. Ebből következik a templomegyüttes templomoktól elkülönülő sajátossága, egyben legnagyobb erénye is: a beépítése. Debrecen külterületén hajdan szálláskertek voltak, amik aztán a város növekedésével állandó lakhellyé változtak, nagy telkekkel, családi házakkal. De innen már nem messze kezdődnek a tanyák. A terület érintkezési pont a hajdani mezőváros szálláskertjei és a körülötte lévő tanyavilág között. Mintha a tanyák racionális beépítési módját látnánk viszont a templomegyüttesnél, mely három részből áll. A templomból, a kiszolgáló épületrészből és a paplakból, s ezek éppúgy, mint a tanyák egy déli tájolású udvart vesznek körül.

A templom a tanya-analógiát véve a tulajdonos háza, Isten háza, ahol a cca. 100 fős gyülekezet várja befogadását. A templom (a ház) a „ház” archetípusát követi. Egyszerű kubusa és belső tere híven mutatja a reformáció utáni puritán szemléletet. Egyszerű, tiszta, szobrok-tól és képektől mentes. *Solus Christus*, mondja a református vallás. A szentek tisztelete ugyanis nem követke-

Az utcafronti látvány a parókia felől (ereszcsatornák és lefolyók mindenütt elrejtve)

Építész:
Kováts
András



Így „állt” össze a torony

zik a Bibliából. *Sola Scriptura* (Egyedül a Szentírás az útmutató). A templomban csak a legszükségesebbek találhatóak: a szószék, az úrasztala és a székek.

A magasan elhelyezett ablakok még a „klasszikus” szakrális építészetből maradtak itt, ahol a fentről jövő fény által keltett misztikus hangulat a transzcendens világba igyekszik bevonni a hívőt. (Ettől a toposztól ismeretem szerint csak Álvaro Siza tudott elszakadni Marco de Canaveses-i templománál, ahol a tér a padsorok magasságában van a külvilág felé megnyitva, s így kettős jelenlétet tud biztosítani: a hívő nem elszakadva az evi-

lági tértől kapcsolódni tud egy transzcendens világhoz is.³⁾

A padok helyett székek vannak, melyek bármikor lehetővé tesznek egy átrendezést. A „ház” ugyanis egyben gyülekezeti hely is különböző összejövetelekhez. Nagyobb létszámú istentiszteletnél a hajó összenyitható a folytatásában lehatárolt közösségi térrel, illetve bármikor az udvar felé is „bővíülhet”. Ezt szükségessé teszi a közösség aktivitása, mely az istentiszteleteken kívül is megnyilvánul. A liturgiának megfelelő, nem feltétlenül egy irányba orientált „demokratikus” térszervezés az „egyetemes vallás” elvéből származhat, mely kimondja a Szentírás alapján, hogy minden hívő ember pap.⁴⁾ Joga és kötelessége az evangélium hirdetése.

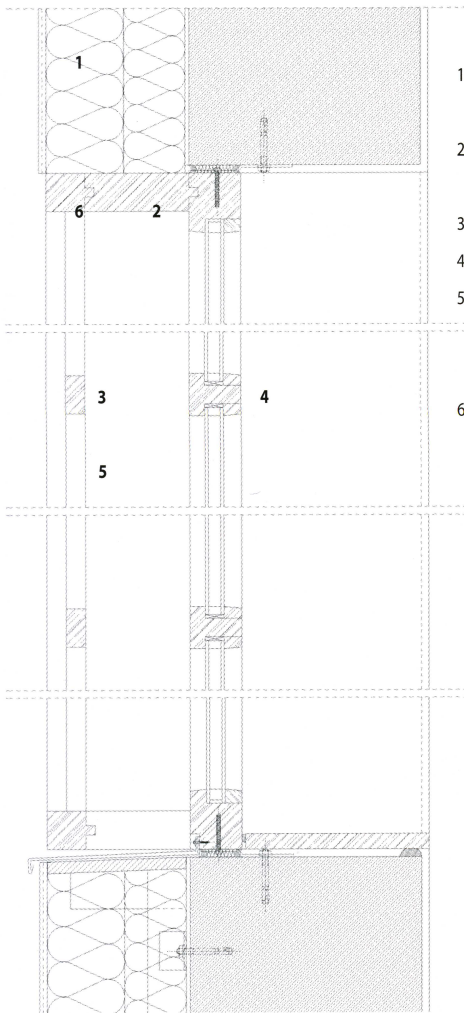
Az udvar másik oldalán van a lelkészlak, ami a tanya-si nyári lakkal azonosítható épületrész, s ahonnan a gazda (a lelképásztor) szemmel tarthatja a ház népét napközben. A két épületet összekötő szárnyban a sémának megfelelően a „gazdaság”, a kiszolgáló funkciók kaptak helyet.

Az együttes külső megjelenésében (a beépítésen kívül is) a környezetében jelenlévő falusi hangulatot kívánta megfogni. A fehérre festett épületek nyílászáróin megjelenő farácsos árnyékolók, illetve a zsalutáblák toposza szinte már elengedhetetlenül jelen van a mai magyar templomépítészetben. Ha viszont a csűrők lécvázaz lezárására, a népi építészetben alkalmazott zsalutáblákra való utalás valahol helyénvaló, akkor az épp itt van.

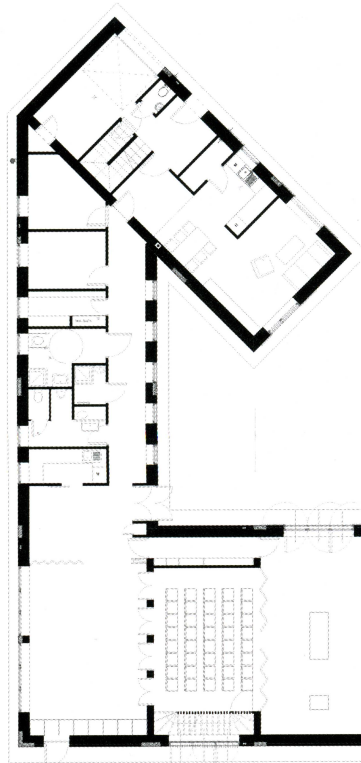
A templom (Isten háza) a közösség összefogásával



Beton és fa egyensúlya



1. Ásványi szálalás hőszigetelés
2. 50/130-as merevítő palló
3. 25/50-es merevítő lécs
4. 50/50-es osztó
5. Külső lamellás, levehető árnyékoló rendszer
6. 50/50-es árnyékoló palló keret



A látszó fedélszékes templomtér galériát kapott



- 1 Szép példája ennek München-Messestadt ökumenikus központja (2003–2004), ahol a katolikus és evangélikus közösségek templomait, óvodáit, szállásait és munkahelyeit egyetlen építészeti gesztussal kötötte össze Florian Nagler. Erről bővebben: Brinkmann, Ulrich: Am Platz der Menschenrechte. Kirchenzentrum in der Messestadt München-Riem. *Bauwelt*, vol. 96, no. 35 (2005), pp. 14–21. Az udvaros ház archetipusa korunk külvárosi templomainak gyakori megközelítése, vö. Katona, Vilmos: A hit új erődjei: Keresztény közösségek építészete a változó Münchenben. *Post Scriptum*, vol. 10, no. 57 (2010), pp. 14–20.
- 2 Lukács 24:30
- 3 Lásd Vukosavljev, Zorán – Szentirmai, Tamás: *Kortárs portugál építézet / Contemporary Portuguese Architecture*, Terc, Budapest 2010, pp. 125–128.
- 4 Vö. Márk 16:15: „És monda nékik: Elmentvén e széles világra, hirdessétek az evangéliomot minden teremtsnek.” (Károli Biblia-fordítása)

épült, s ez látszik mind kívül, mind pedig belül, s nem egy lelkes amatőrség megnyilvánulásában, hanem a nagy odafigyelésben, a szeretetteljes profizmusban. *Soli Deo Gloria* (Egyedül Istené a dicsőség) mondja a református hívő, s ezzel azt hangsúlyozza, hogy az emberi élet célja a földön Isten dicsőségének szolgálata. Mind az építész, mind pedig a hívők megszolgáltak.

Puhl Antal DLA



A délre tájolt belső udvar, közepén az Erdélyben faragott kopjafával

Építész tervező: Kováts András
Építész munkatársak: Kamuti Géza, Kovács György, Nagy József
Statika: Dezső Zsigmond, Kocsis Attila
Fotó: Szentiváni János, Kováts András